

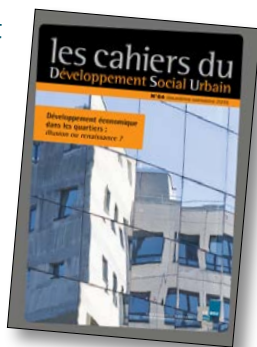
primo & édito

Sites & Cités exclusivement numérique

Avec ce numéro, Sites & Cités franchit un cap en devenant exclusivement numérique et accessible depuis www.crdsu.org ou par mail en vous inscrivant à secretariat@crdsu.org

Quand le CR•DSU s'intéresse au développement économique dans les quartiers

Avec la parution récente d'un numéro des cahiers du Développement Social Urbain consacré aux évolutions en matière de développement économique dans les quartiers*, le CR•DSU contribue à la réflexion et au débat autour de cet enjeu ainsi qu'au rapprochement entre développeurs économiques et acteurs de la politique de la ville.



Cet objectif est récurrent dans nos travaux, en particulier ceux du groupe de travail "Politique de la ville et développement économique", lancé en 2016 avec Aradel, qui continuera à se réunir en 2017, avec le soutien de la Caisse des dépôts.

Grâce à ce partenariat renouvelé, le CR•DSU organisera entre autres des **CaféLabo QUARTIERS** pour valoriser des projets innovants en donnant la parole à ses porteurs et en favorisant les échanges.

Le 20 juin 2017, une journée régionale rassemblera tous les professionnels qui souhaitent s'engager à faire vivre le développement économique dans les quartiers.

* "Développement économique dans les quartiers : illusion ou renaissance ?", les cahiers du Développement Social Urbain n°64, 2^{ème} semestre 2016

Focus sur des expériences, structures et ressources présentées dans le cahier n°64 en pages intérieures de ce numéro de Sites & Cités. -> -> ->

Hommage à Jean-Philippe Motte, homme de droiture et d'exigence morale

Jean-Philippe Motte, décédé le 27 janvier 2017, avait assuré la présidence du CR•DSU de 2001 à 2008, après avoir été à l'origine (au côté de Paul Dominjon, le premier président) de la création de ce centre ressource. Il a contribué au rayonnement de cette association jusqu'en 2014, date où il a choisi de ne plus exercer de mandat d'élu.

Sociologue de formation, il a toujours su mener une vie équilibrée entre son exercice professionnel, une vie de famille riche et entière (père de cinq enfants), un engagement spirituel et politique au plus près et au service des personnes.

Humaniste engagé, respectueux de toutes les personnes et de leurs convictions, c'était l'homme de l'ouverture pour qui le rassemblement de tous

les gens de progrès est une évidence dans une démocratie.

J'ai beaucoup appris à ses côtés, notamment au conseil de communauté de l'agglomération grenobloise dont il était le vice-président en charge de l'habitat. Alors que j'étais président de la commission politique de la ville, c'est lui qui m'a incité dès 2009 à venir le rejoindre au CR•DSU alors qu'il avait laissé depuis 2008 la présidence de cette structure à Louis Lévêque.



Jean-Philippe Motte, membre fondateur du CR•DSU.

Si j'en suis aujourd'hui le quatrième président, c'est que je crois comme lui qu'il est nécessaire et indispensable de s'engager pour défendre ses idées.

Grand merci à toi Jean-Philippe.

••• Alain Grasset, Président du CR•DSU

l'actu & CR•DSU

Assemblée générale du CR•DSU : le 6 avril 2017 de 14h00 à 18h00, Lyon 8^e

Venez nombreux à l'assemblée générale de notre association qui se déroulera en trois temps: l'assemblée générale ordinaire, l'assemblée générale extraordinaire, et une conférence-débat "Que faire contre les inégalités ?", en présence de Louis Maurin, directeur de l'observatoire des inégalités.

••• Infos Et inscriptions : www.crdsu.org

Groupe de travail « Politique de la ville & développement économique » : à vos agendas !

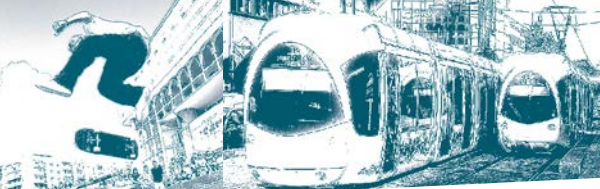
Initié il y a un an par le CR•DSU avec Aradel, ce réseau d'échanges vise à renforcer les coopérations entre professionnels sur le champ du développement économique dans les quartiers. La 4^{ème} rencontre intitulée "Activité économique, emploi, quartiers : place aux entreprises", aura lieu le 21 mars matin dans les locaux d'Aradel. Retenez dès à présent les 2 autres dates prévues : 19 mai et 28 septembre.

••• Programme et inscription pour le 21 mars : www.crdsu.org

Les conseils citoyens s'animent !

Dans la lignée des rencontres de 2015 et 2016 pour soutenir les acteurs locaux dans la mise en place des conseils citoyens, le CR•DSU propose en 2017 une journée d'échanges exclusivement dédiée aux animateurs des conseils citoyens. Cette rencontre sera l'occasion de faire réseau et d'aborder les questions suivantes : qui prend en charge l'animation du conseil citoyen et comment ? Quelles sont les missions des animateurs des conseils ? Quels rôle et posture adopter ? Cette journée sera dupliquée à travers la région: le 14 mars à Lyon (complet) ; le 6 juillet à Grenoble ; le 9 novembre à Clermont-Ferrand.

••• Programme et inscription : www.crdsu.org



Démarrage du cycle Sport et quartiers

Le CR•DSU organise 6 rencontres, en Auvergne-Rhône-Alpes, de mars 2017 à juillet 2018, autour de thèmes spécifiques liés au sport et à la politique de la ville.

••• Programmes sur www.crdsu.org

Formation pour les médiateurs en santé

En mars, le CR•DSU appuie l'Agence régionale de santé dans l'organisation d'une formation à la prise de poste des médiateurs en santé nouvellement recrutés pour intervenir dans les quartiers prioritaires de la région.

les rendez-vous

les événements à ne pas manquer!

6 Animation du volet éducatif du contrat de ville, le mercredi 22 mars 2017, à Lyon 7^e

Séminaire technique régional organisé par le CR•DSU, en partenariat avec le CGET et la Direction générale de l'enseignement scolaire du ministère de l'Éducation nationale.

Les acteurs de l'éducation et de la politique de la ville pourront analyser de quelle manière l'animation du volet éducatif du contrat de ville peut être un enjeu d'éducation partagée.

••• Infos : www.crdsu.org

6 Présentation du 22^e rapport sur l'état du mal logement en France et en Auvergne-Rhône-Alpes, le 23 mars 2017, à Lyon 7^e

Un éclairage national et régional de la situation suivi d'un débat:

"De la demande d'hébergement à la non-réponse : que nous enseignent les parcours des personnes ?"

••• Infos : www.crdsu.org

2 Comprendre les discriminations, agir pour l'égalité, les 10 et 11 avril 2017, à Romans-sur-Isère

Formation à destination des professionnel.le.s de l'éducation, du travail social et de la santé, des professionnel.le.s accueillant du public et des bénévoles et responsables associatifs.

L'objectif : leur apprendre à repérer et analyser les situations de discrimination qu'ils rencontrent et à développer des pratiques non discriminantes.

••• Infos : asso.ebullition@gmail.com

6 Recrutement de la 9^e promotion de la classe préparatoire intégrée de l'Institut régional d'administration de Lyon, du 1^{er} mars au 5 mai 2017

Cette classe préparatoire aide les étudiants et demandeurs d'emploi de condition modeste désirant intégrer la fonction publique, à préparer les concours d'accès aux IRA.

••• Dossier à télécharger sur ira-lyon.gouv.fr

savoir-faire & faire-savoir

des initiatives et des expériences locales

La Fabrique Mozaïc, une expérience d'empowerment entrepreneurial à Vienne (38)

Depuis fin 2015, un petit groupe d'habitants de Malissol (quartier prioritaire viennois) travaille à un projet de création d'activités économiques, accompagné par le centre social et soutenu par le conseil citoyen.

Leur réflexion d'entrepreneuriat social basé sur des compétences en cuisine et en couture, est née d'une volonté collective d'apporter de nouveaux produits et services sur leur territoire tout en y créant des emplois.

Intéressés par cette initiative -appelée la Fabrique Mozaïc-, divers acteurs du développement local sont mobilisés sous la forme d'un comité de suivi pour apporter expertise et conseil aux habitants.

Après avoir visité des entreprises sociales, schématisé un écosystème d'activité, réalisé des études de marché et de faisabilité, répondu à des commandes commerciales, la Fabrique Mozaïc est en passe de créer deux activités. L'une concerne la couture et les partenaires sont des enseignes de commerce alimentaire. L'autre concerne la cuisine et les partenaires sont des structures d'insertion sociale. Une expérimentation locale fertile !

••• malissol.cs.direction@alfa3a.org

••• Retrouvez l'intégralité de cet article à la page 41 des cahiers du Développement Social Urbain n°64



Photo : centre social Malissol

Contre la précarité énergétique et pour l'insertion professionnelle : le pari de Soléni dans l'Isère

C'est pour lutter contre la précarité énergétique des ménages que le groupe Ulisse a créé Soléni en 2011. L'innovation de ce service de conseil en énergie réside dans deux particularités: l'accompagnement des ménages en précarité énergétique à leur domicile et l'embauche de salariés en parcours d'insertion professionnelle pour réaliser cet accompagnement.

Les collectivités locales, les bailleurs ou encore les fournisseurs d'énergie font appel à Soléni lorsqu'ils identifient des ménages en difficulté. À la clé pour les habitants, des conseils personnalisés et des améliorations techniques (installation de matériels

économiques, réalisation de petits travaux de confort thermique) pour faire baisser la facture mais surtout se sentir mieux chez soi !

Conventionnée entreprise d'insertion avec l'État, via sa branche énergie, Ulisse réfléchit actuellement au développement d'une plateforme web pour les prescripteurs ainsi qu'à l'essai-mage de Soléni sur l'ensemble de la région voire au-delà.

••• Contact : jjcalvier@ulisse38.com

-> Lire cet article des cahiers du Développement Social Urbain n°64 dans son intégralité en cliquant ici





acteurs & mouvements

les changements pro en Auvergne-Rhône-Alpes

Oser développer l'économie de proximité dans des territoires en fragilité

Avec le soutien du conseil régional, Aradel accompagne depuis 2011 des territoires dans l'analyse de leur modèle de développement, le repérage de leviers économiques et la définition de préconisations pour les activer. "Notre territoire est-il plutôt productif, touristique ou résidentiel? Combien de revenus par an et par habitant capte-t-il? Quelle est la propension à consommer localement?" sont quelques-unes des questions posées. Chaque site repart ainsi avec un diagnostic des flux de revenus qui circulent localement, une lecture des enjeux partagée et 3 à 5 recommandations pour passer à l'action.

Cette formation-action, appelée "démarche IMPL", a été conduite auprès de 30 territoires rhônalpins, dont certains comptent des quartiers prioritaires.

Pour le Pays de Maurienne, par exemple, au profil "résidentia-

touristique" typique des sites montagnards, la démarche a permis de redynamiser des activités productives grâce à la création de l'Open Fab Maurienne : une unité de modélisation numérique pour inciter les jeunes diplômés à entreprendre sur place et permettre aux entreprises de prototyper et tester leurs idées.

••• claudine.pilton@aradel.asso.fr

••• Expérience présentée dans l'article pages 32 à 34 des cahiers du Développement Social Urbain n°64



Photo : Aradel

réseaux & partenariats

les acteurs ressources, les métiers, les projets...

Les chambres de métiers et de l'artisanat, partenaires de la politique de la ville et du développement territorial

Le réseau des Chambres régionale et départementales de métiers et de l'artisanat (CRMA et CMAD), a pour mission d'enregistrer les entreprises artisanales à la création, de les former et les accompagner dans leur développement. L'artisanat regroupe près du 1/3 des entreprises de la région, soit environ 160 000. Implantées en zone urbaine comme en zone rurale, les entreprises artisanales contribuent de façon importante à l'attractivité et assurent un service de proximité ainsi que du lien social sur les territoires. Signataires de plus d'une vingtaine de contrats de ville en Auvergne-Rhône-Alpes, investies dans les Fisac et les opérations de revitalisation des quartiers, les CMAD travaillent avec les collectivités locales pour soutenir l'emploi, la formation, la création d'entreprises, et favoriser leur maintien sur les territoires.



Chambres de Métiers et de l'Artisanat

Région Auvergne-Rhône-Alpes

Afin de renforcer cette mission d'accompagnement des entreprises et des territoires, la CRMA développe depuis 2016 un nouvel "observatoire de l'artisanat" sur le périmètre de la région Auvergne-Rhône-Alpes. Celui-ci vient enrichir, à la demande, les diagnostics économiques des territoires.

••• Plus d'infos :

observatoire@crma-auvergnerhonealpes.fr
www.crma-auvergnerhonealpes.fr

••• En savoir plus sur l'artisanat dans les quartiers en page 39 des cahiers du Développement Social Urbain n°64



01 Marie Mazlout est animatrice politique de la ville et action sociale à la mairie de Ferney-Voltaire.

38 Aurélia Haller est chargée de mission participation des habitants et renouvellement urbain à Grenoble-Alpes Métropole.

Marie Petit-Villemus est coordinatrice santé et santé mentale au Pays voironnais.

Philippe Pourtier est directeur de la direction commerce et artisanat à la ville de Saint-Étienne.

42 Alain Brugalières est directeur de la cohésion sociale à Roannais Agglomération.

42-43 Léa Quesnot est chargée de mission fédérale à la Fédération des centres sociaux Loire et Haute-Loire.

Lionel Caura est directeur de la MJC la Duchère, Lyon 9^{ème}.

69 Catherine Pelet-Delavoët est déléguée du préfet à Saint-Fons et Vénissieux.

69 Céline Eichenberger est déléguée du préfet à Givors et Grigny.

69 Clément Chevalier est directeur de Tendances Presqu'île.

69 Laure Tourez est chargée de mission CLSPD et citoyenneté à la ville de Villefranche-sur-Saône.

74 À la communauté de communes Faucigny Glières, Hakim Benammar est responsable du service vie des quartiers et Bilel Laachiri est médiateur social.

AURA Philippe Blanquefort est directeur régional Auvergne-Rhône-Alpes de la Caisse des dépôts.

S'abonner aux cahiers du Développement Social Urbain OU acheter un numéro.

Rien de plus simple : CLIQUEZ ICI

éditée par le CR•DSU
4 rue de Narvik
69008 Lyon
Tél 04 78 77 01 43
secretariat@crdsu.org

www.crdsu.org
ISSN 1958-5446

Demandez à recevoir cette lettre par mail : secretariat@crdsu.org

Directeur de la publication: Alain Grasset
Directrice de la rédaction: Frédérique Bourgeois
Rédaction: l'équipe du CR•DSU
Création: Okto Novo
Exécution: Muriel Salort

Le CR•DSU soutient les acteurs (professionnels, élus, institutionnels et partenaires locaux) dont les projets s'inscrivent dans un objectif de cohésion sociale sur un territoire. Son action: diffusion d'informations, qualification collective, mise en réseau, capitalisation des expériences régionales...

sources & ressources

quelques références sur développement économique, consultables au CR•DSU



Le développement économique des quartiers populaires. De l'approche globale à l'action locale

Profession Banlieue, 2016, 237 p.

Cet ouvrage démontre que le développement économique des quartiers passe par la définition d'une stratégie globale mettant en relation des acteurs de la politique de la ville et du développement économique.



Effets de la rénovation urbaine sur le développement économique et l'emploi

CGET. Collection En détail, 2016.

Cette étude montre que l'activité économique et commerciale, qu'elle soit nouvelle ou transférée, a trouvé sa place dans les quartiers ; les clauses d'insertion ont prouvé qu'une mobilisation de l'ensemble des partenaires sur un objectif précis produit des résultats tangibles.

Pour une économie citoyenne. L'économie sociale et solidaire face au défi numérique

Ş. Darrigrand, H. Vidor. Éditions Les petits matins, 2017

Dans un contexte de mutation de modèles économiques, les auteurs de cet ouvrage veulent montrer en quoi l'ESS peut, par les modes d'entreprendre qui sont les siens, être au cœur des nouveaux modes de croissance. Pour cela, ils présentent des expériences novatrices et réussies dans les domaines de l'économie collaborative, l'économie circulaire, la silver économie, et formulent des propositions concrètes afin de promouvoir de nouveaux modes d'entreprendre.



Mémento développement économique : L'exigence d'un développement économique local au sein des quartiers populaires

AMADEUS. CGET, 2016. 18 p.
Ce mémento est issu des travaux de réflexions engagés par Amadeus, le CGET et la Caisse des dépôts. Leur but : réinterroger leurs approches et leurs relations avec le monde économique et ses acteurs dans les quartiers prioritaires de la politique de la ville.

D'autres références sur ce sujet dans la bibliographie des cahiers n°64.



sites & services

l'actualité Internet du CR•DSU et autres sites ressources sur le développement économique

les points d'orgue du www.crdsu.org

Dossier thématique "Développement économique et emploi"

Ce dossier numérique en ligne depuis un an sur notre site est mis à jour très régulièrement. Vous y trouverez :

- Tous les documents issus des travaux du CR•DSU sur le développement économique urbain.
- Les documents-clés, les acteurs et espaces-ressources sur le développement économique dans les quartiers.
- Les actualités et documents sur des thématiques particulières du développement économique : Partenariat entreprises & quartiers; ESS ; commerce et économie de proximité ; renouvellement urbain et développement économique ; emploi-insertion; entrepreneuriat.

ailleurs sur la toile...

<http://portail.crdsu.fr/cafelaboquartiers>

Sans oublier **CaféLabo QUARTIERS**, le blog du CR•DSU où vous pourrez visionner des vidéos et découvrir des projets économiques innovants menés dans les quartiers populaires de la région.



<http://etatdeslieux.epareca.org>

Ce site, réalisé par l'Épareca, propose un état des lieux qualitatif et quantitatif des activités commerciales et artisanales implantées dans les quartiers politiques de la ville.

Le but est de caractériser les évolutions du tissu commercial, de cibler les interventions à conduire et de disposer d'un éclairage sur le potentiel économique, notamment artisanal, de ces territoires.

