

Le CR•DSU en 2015 : quatre chantiers prioritaires

Dans un contexte qui a fortement évolué dans nombre de territoires de Rhône-Alpes, le CR•DSU se mobilise pour accompagner les acteurs de la politique de la ville. Quatre chantiers guideront nos travaux en 2015 :

• Politique de la ville et enjeux de territoire

Soutenir les professionnels et les élus dans la mise en place des nouveaux contrats de ville, en poursuivant notre cycle d'échanges, La Fabrique des contrats de ville. Nous proposerons des séances de sensibilisation aux sites entrants et des espaces de travail pour les élus. Afin d'actualiser notre connaissance des territoires, nous entreprendrons une série de visites sur site et de rencontres avec des acteurs locaux. Et bien sûr, nous vous informerons en continu sur l'actualité via notre site Internet ou les panoramas de presse en ligne, « Scoop.it ! » auxquels nous vous encourageons vivement à vous inscrire.

• Participation des habitants dans les quartiers populaires

Dès le mois de mars, un cycle d'échanges territorialisé sur la mise en place des conseils citoyens s'engage : « Conseils citoyens : passer à l'action », de même qu'une formation-action sur le pouvoir d'agir, en partenariat avec l'Urac. Et nous capitaliserons ces travaux dans le cadre d'une journée régionale, d'un numéro des cahiers du Développement Social Urbain et

d'une plateforme numérique inter-régionale de la dynamique participative en construction...

• Développement social

Dans la poursuite des travaux engagés depuis plusieurs années sur les politiques éducatives et sur la santé, nous proposerons des espaces d'échanges destinés aux professionnels. Un numéro des *Échos des journées du CR•DSU* sera consacré au thème de la santé dans la politique de la ville. Parce que la lutte contre les discriminations et la promotion de l'égalité sont des enjeux importants pour le vivre ensemble, nous y consacrons le prochain numéro des cahiers du Développement Social Urbain.

• Développement économique local et innovation sociale

Aborder les principaux enjeux du développement économique dans les quartiers, tel sera l'objet du cycle d'échanges organisé tout au long de l'année, en partenariat avec le réseau ARADEL. Les rencontres territoriales, *CaféLabo QUARTIERS*, offriront quant à elles l'opportunité de promouvoir des porteurs d'actions et des initiatives innovantes au service des quartiers populaires.

N'hésitez pas à nous contacter et à consulter notre site Internet qui présente en continu les manifestations et publications du CR•DSU.

Cycle d'échanges :

« Conseils citoyens : passer à l'action ». Une rencontre, trois lieux (au choix)

Ce cycle a pour objectif d'offrir un espace d'échanges sur les manières de faire pour créer les conseils citoyens à partir de l'existant et des contextes locaux. Il est destiné aux acteurs directement impliqués dans la mise en place des conseils citoyens. La capitalisation de ces séances, sous forme vidéo et audio, sera valorisée sur une plateforme numérique interrégionale de la dynamique participative, projet soutenu par l'Acse et le CGET dans le cadre de la bourse nationale d'expérimentation en faveur de la participation des habitants.

- Saint-Marcellin (sud Isère) : 24 mars 2015
- Annemasse : 26 mars 2015
- Lyon : 2 avril 2015

••• Inscriptions : www.crdsu.org

CaféLabo QUARTIERS : après Chambéry, une 4^{ème} rencontre à Lyon en préparation

Le *CaféLabo QUARTIERS* des deux Savoie s'est tenu au centre de congrès « Le Manège » à Chambéry, le 26 février. Durant la matinée, des professionnels de la politique de la ville, des développeurs économiques, des acteurs de la création, de l'innovation et du numérique ont pu découvrir et échanger avec plusieurs porteurs de projets économiques innovants conduits dans les quartiers populaires. Le CR•DSU prépare d'ores et déjà le prochain *CaféLabo QUARTIERS* Ain/Rhône, à horizon de juin 2015.

••• Suivez le blog du projet : <http://portail.crdsu.fr/cafelaboquartiers>

En préparation

• La journée régionale « Santé et politique de la ville : agir ensemble pour et avec les habitants », qui s'est tenue le 6 novembre 2014, fera l'objet d'une capitalisation dans un numéro des *Échos des journées du CR•DSU*.

••• Parution : juin 2015

• Un cycle de qualification dédié au développement économique urbain. Organisé sous forme de demi-journées thématiques durant l'année 2015, ce cycle apportera des informations et



Les panoramas de presse sur la politique de la ville

- www.scoop.it/actu-politiquedelaville : Sélection de l'actualité nationale
- www.scoop.it/crdsu-l-actualite-reperee-pour-vous : Sélection de l'actu régionale



savoir-faire & faire-savoir

des initiatives et des expériences locales

ressources utiles aux équipes « politique de la ville ». Il favorisera les échanges d'expériences et la rencontre d'autres champs professionnels (développement économique, insertion, emploi, entreprises, innovation sociale, etc.).

les rendez-vous

les événements à ne pas manquer!

- **Les vacances, comme outil d'intervention sociale et/ou culturelle, le 20 mars 2015 matin, à Lyon**

Le conseil régional Rhône Alpes, l'ANCV et Rhône Alpes Tourisme organisent une réunion d'information autour des aides aux projets vacances des jeunes de 16/25 ans financés ou cofinancés par ces trois institutions.

●●● *Inscriptions : cardaillon@ancv.fr*

- **Éclairage rhônalpin du 20^{ème} rapport annuel sur l'état du mal-logement, le 24 mars 2015, à Vénissieux**

Présentation du rapport et table-ronde avec 4 acteurs associatifs intervenant auprès des ménages en difficulté d'accès, de maintien et/ou situation de logement indigne, dans le Rhône, la Loire, la Drôme et l'Ardèche. Avec la participation de Patrick Doutreligne, délégué général de la Fondation Abbé Pierre.

●●● *Contact : thiebaut-george@fap.fr*

- **Quelles collaborations locales et institutionnelles pour améliorer l'accompagnement à la scolarité ?, les 26 et 27 mars 2015, à Lyon**

Séminaire partenarial 2015 « questions vives du partenariat et réussite éducative », organisé par l'IFÉ (institut français de l'éducation) et auquel le CR•DSU participe.

●●● *Plus d'infos : http://ife.ens-lyon.fr*

- **Recrutement de la promotion 2015-2016 de la "classe préparatoire intégrée" de l'Institut régional d'administration de Lyon, du 2 mars au 30 avril 2015**

Cette classe préparatoire s'adresse à des étudiants ou des demandeurs d'emploi issus essentiellement des quartiers populaires et souhaitant intégrer la fonction publique. Elle les aide à préparer les concours externes et 3^{ème} concours d'accès aux IRA en leur apportant un soutien pédagogique renforcé, un appui financier et la compétence d'un tuteur.

●●● *Dossier à télécharger : www.ira-lyon.gouv.fr*

Éducation à la citoyenneté active à l'école Max Barel de Vénissieux

Néo-citoyens est un projet d'Unis-Cité dont l'objectif est le changement des comportements pour le mieux vivre ensemble à l'école.

En Rhône-Alpes, 19 établissements scolaires sont impliqués en accueillant 2 jours par semaine 5 jeunes volontaires en service civique. Dans le Rhône, Unis-Cité intervient cette année à Vénissieux dans le groupe scolaire Max Barel (REP). Au regard du contexte et du projet d'établissement, les volontaires mènent diverses actions pédagogiques. Ainsi, un débat sur les droits de l'enfant a été organisé dans une classe de CM2. L'occasion pour les élèves d'apprendre à se forger un avis, à l'exprimer devant les camarades, à écouter les opinions et à débattre.

Toutes les classes de maternelle ont participé à un projet visant la sensibilisation aux règles de vie en collectivité et le respect des lieux partagés tels les sanitaires. Pendant les récréations, les volontaires proposent des jeux coopératifs pour encourager les enfants à s'entraider. Enfin, ils animent des séances suivant la démarche pédagogique, Bâtisseurs de possibles, qui consiste, après l'identification d'une situation problématique partagée, à élaborer et réaliser des actions concrètes en réponse au problème.

●●● *Contact : Juliette Baechler, Unis-Cité Rhône-Alpes, 04 78 62 08 65*

●●● *Plus d'infos : www.youtube.com/watch?v=5PTby3Tmfc*



photos : © Unis Cités

Accompagner les commerçants et artisans des quartiers à Vaulx-en-Verin

Les quartiers du Mas du Taureau et de la Grappinière connaissent de profondes mutations urbaines, impactant le tissu économique et social. Des démolitions et reconstructions d'espaces commerciaux s'accompagnent, pour l'un des secteurs, d'opérations de relogements. Dans ce contexte, maintenir une offre commerciale de proximité et de qualité pour les habitants apparaît primordial.

La ville a donc souhaité soutenir les commerçants et artisans durant ces opérations, en mobilisant le fonds d'intervention pour les services, l'artisanat et le commerce (Fisac). Menée conjointement avec l'État (la Direccte),

la CCI, la CMA et l'association des commerçants, cette démarche s'inscrit également en partenariat étroit avec la Métropole et l'équipe du GPV. Outre des actions de formation, d'animation et de communication, les commerçants et artisans pourront bénéficier d'aides directes à l'aménagement de leurs locaux.

Suite à l'information organisée fin 2014, les premières demandes ont été déposées auprès de la mairie et des chambres consulaires.

●●● *Contact : Cécile Terrien, chargée de mission commerces, cterrien@mairie-vaulxenvelin.fr*



acteurs & mouvements

les changements pro en Rhône-Alpes

« Bougeons ensemble », une action santé dans les quartiers de Grenoble

Parfois des actions toute simples peuvent produire de nombreux impacts auprès des habitants. L'initiative « Bougeons ensemble », réalisée dans le cadre de la démarche ASV (atelier santé ville) de Grenoble, en est une illustration.

Le concept de départ proposé aux habitants de 3 quartiers est le suivant : 1h de marche hebdomadaire, toute l'année, gratuite et sans inscription préalable. L'activité est accessible à tous, sans critère, d'âge ou de condition physique. La philosophie : « Je fais ce que je peux avec ce que je suis ». En 2014, 225 personnes ont participé à ces marches, en majorité des personnes

âgées de plus de 60 ans. Parmi les impacts de l'action relevés par les habitants : augmentation de l'endurance, perte de poids, stabilisation de la tension artérielle, développement de liens sociaux...

Par ailleurs, cette initiative de marche active a permis d'identifier des besoins donnant naissance à d'autres actions, co-organisées avec les habitants et les partenaires présents sur le quartier : sorties en montagne, séances de renforcement musculaire ou de relaxation, ateliers cuisine...

••• Contact : Nina Gallois, coordinatrice ASV, ville de Grenoble nina.gallois@grenoble.fr



photos : © Ville de Grenoble

réseaux & partenariats

les acteurs ressources, les métiers, les projets...

Foncièrement Quartier, une société d'investissement dédiée au commerce et à l'artisanat dans les quartiers

Epareca et la Caisse des Dépôts coopèrent depuis plusieurs années comme investisseurs dans les centres commerciaux et artisanaux des quartiers.

Afin d'amplifier leurs interventions, ces établissements ont créé en juin 2014 une filiale commune d'investissement immobilier : Foncièrement Quartier.

Cette société a pour objet l'acquisition de centres commerciaux ou artisanaux en vue de leur exploitation locale. Elle ambitionne de rester propriétaire des locaux à horizon de 10 ans, permettant ainsi un suivi plus long que la gestion habituelle d'Epareca. Durant cette période, la société assure l'accompagnement des commerçants et des artisans jusqu'à l'atteinte de l'équilibre économique, avant la remise des locaux sur le marché de l'investis-

sement privé.

Pour 2015, deux projets s'engagent en Rhône-Alpes avec les centres commerciaux des quartiers Terraillon à Bron et La Monnaie à Romans-sur-Isère.

••• Contacts : Clotilde Barbot, cbarbot@epareca.fr
Philippe Legris, philippe.legris@caissedesdepots.fr

••• Plus d'infos : www.epareca.org
www.caissedesdepots.fr



● Laure Weyl est chef de projet GSUP à Bourg-en-Bresse.

● Magalie Nouvion est chargée du contrat de ville à Belley.

● Céline Boulas est chargée de mission politique de la ville à Ferney-Voltaire.

● Nassira Boucherit est directrice du CCAS à la Voulte-sur-Rhône.

● Chloé Denise est chargée de mission politique de la ville à Romans-sur-Isère.

● Catherine Varin, responsable du service habitat, est référente politique de la ville à la communauté de communes Porte de Dromardèche.

● Diane De Chilly est chargée de mission politique de la ville et démocratie locale à Grenoble.

● Nelly Forel est chargée de mission politique de la ville à Saint-Marcellin.

● Jean-Jacques Tchebebia est directeur du service politique de la ville de Givors.

● Saïd Bélaïdi est directeur général adjoint chargé des pôles "vie citoyenne et développement économique", "solidarité, seniors et handicap" (CCAS) à Saint-Genis-Laval.

● Jean-Léo Ponçon est référent du contrat de ville à Belleville-sur-Saône.

● Xavier Inglebert est préfet - secrétaire général de la Préfecture du Rhône.

● Amélie Rochas Gracia est chargée de mission démocratie participative à la ville de Chambéry.

Vous souhaitez valoriser une action menée sur votre territoire, mentionner votre récente prise de poste dans le prochain Sites & Cités ou diffuser une offre d'emploi sur notre site Internet, contactez-nous à : communication@crdsu.org

éditée par le CR•DSU
4 rue de Narvik
69008 Lyon
Tél 04 78 77 01 43 Fax 04 78 77 51 79
secretariat@crdsu.org
www.crdsu.org
ISSN 1958-5446

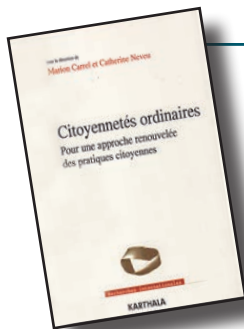
Directeur de la publication: Alain Grasset
Directrice de la rédaction: Isabelle Chenevez
Rédaction: l'équipe du CR•DSU
Création: Okto Novo
Exécution: Muriel Salort-Carayon
Impression: AB numérique - 69500 Saint-Genis-Laval

Cette lettre peut également être envoyée par mail: secretariat@crdsu.org

Le CR•DSU soutient les acteurs (professionnels, élus, institutionnels et partenaires locaux) dont les projets s'inscrivent dans un objectif de cohésion sociale sur un territoire. Son action: diffusion d'informations, qualification collective, mise en réseau, capitalisation des expériences régionales...

sources & ressources

quelques références d'actualité, consultables au CR•DSU



Citoyennetés ordinaires : pour une approche renouvelée des pratiques citoyennes

Marion Carrel et Catherine Neveu. Karthala, 2014

Les contributions de cet ouvrage proposent d'explorer différentes formes de représentation citoyenne ou de participation des habitants, en France et à l'étranger.

En finir avec les banlieues ? Le désenchantement de la politique de la ville

Thomas Kirszbaum.

Éditions de l'Aube, 2015

Ce livre mêle des réflexions de jeunes chercheurs et de personnalités incontournables sur la question des banlieues. Dans une perspective à la fois historique et comparative avec d'autres pays européens, il souligne les paradoxes de la politique des banlieues.



Guide méthodologique «La dimension européenne du contrat de ville», CGET, 2015

Nouveau document dans le kit méthodologique d'aide à l'élaboration des contrats de ville.

Stratégie nationale de prévention de la délinquance 2013-2017. Fiches de bonnes pratiques

CIPD, janvier 2015

Recueil de 30 pratiques pour aider les jeunes exposés à la délinquance, pour améliorer la prévention des violences faites aux femmes, des violences intrafamiliales, et l'aide aux victimes ou la tranquillité publique.

Parcours de jeunes et territoires, Rapport de l'observatoire de la jeunesse 2014

Francine Labadie. Injep, la documentation française, 2015, 280 p.

L'auteur étudie ici plusieurs formes d'inégalités: inégalités face à l'offre éducative, inégalités de revenus, discriminations à l'embauche liées à des effets de territoires, inégalités face à la mobilité et à la capacité de construire son autonomie.



sites & services

l'actualité Internet du CR•DSU et autres sites ressources

ailleurs sur la toile...

www.geoportail.gouv.fr

Le géoportail de l'IGN permet de visualiser sur une carte une adresse pour savoir si elle est ou non dans un quartier prioritaire de la politique de la ville.

Un guide d'utilisation est en ligne sur : <http://cget.gouv.fr/actualites/carte-quartiers-prioritaires-politique-ville>

Comprendre l'Europe en vidéo

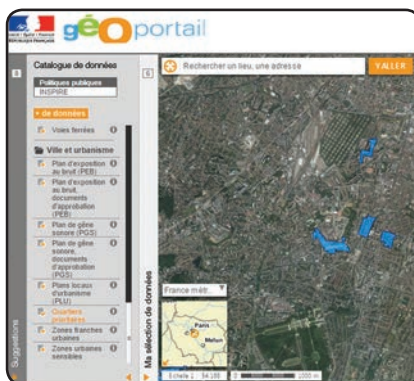


• www.rhonealpes.fr/226-les-programmes-europeens.htm

Une vidéo de la Région Rhône-Alpes, en charge de la gestion des fonds européens sur son territoire depuis janvier 2014, explique d'où viennent ces fonds et leur utilité.

• www.europe-en-france.gouv.fr

4 vidéos détaillent comment les fonds européens structurels et d'investissement permettent de relever les grands défis de l'Union européenne définis dans le cadre de la Stratégie Europe 2020, et comment le principe de performance passe au cœur de tous les programmes européens.



les points d'orgue du www.crdsu.org

Mise à jour de la rubrique «Politique de la ville en Rhône-Alpes»

Cartes, territoires en contrats de ville, données chiffrées... retrouvez les nouvelles données pour les territoires concernés par la politique de la ville dans les départements de Rhône-Alpes. Les informations concernant les nouveaux programmes de renouvellement urbain sont en cours d'actualisation.